

Nr 2 sommar 2024

# SMÅBRUKAREN

Tidskrift för småbrukare, mathantverkare och konsumenter

## DE TAR HAND OM PENSIONERADE MJÖLKKOR

Vetets långa historia

Arvikaverken

Möten kring Livsmedelsstrategin

## PRODUKTIONSINFORMATION

Småbrukaren är en tidskrift för småbrukare, mathantverkare och konsumenter. Tidningen utkommer med fyra nr/år.

### Redaktör:

Jonas Wangsten  
Åshammar Prästgården, 664 91 Grums  
Tel: 070-588 38 16  
redaktionen@sverigessmabrukare.se

**Ansvarig utgivare:** Jonas Wangsten

**Grafisk form och layout:** Jonas Wangsten

Insänt material kan komma att kortas och redigeras. För icke beställt material ansvaras ej.

Eftertryck tillåtet efter redaktionens medgivande.

### Prenumeration

Tidningen ingår i medlemsavgiften, 400 kr/år, för Småbrukarna. Vill du bli medlem kontakta förbundet. Endast prenumeration, 390 kr/år. Betalas till bankgiro 5334-9494.

**Annonsansvarig:** Jonas Wangsten

**Tryck:** Trydells, Laholm

### Ordförande

Jonas Wangsten  
Åshammar Prästgården, 664 91 Grums  
Tel: 070-588 38 16  
info@sverigessmabrukare.se

### Kassör, Medlemsregister & Kansli

Lena Larson  
Torget 3 C, 571 68 Malmbäck  
Tel. 073-8101223  
kansliet@sverigessmabrukare.se

### Besök vår hemsida

[www.sverigessmabrukare.se](http://www.sverigessmabrukare.se)



Ledare: Livsmedelsproduktion som är hållbar .....	3
Politik: Livsmedelsstrategi 2.0.....	4-6
Förbundsnytt: Närke tog en tur till Östergötland.....	7
Agrarhistoria: Att märka ägodelar.....	8
Betraktelse: Min plats på jorden .....	9
Reportage: Elefanten i beredskapsrummet.....	10-11
Politik: EUs gemensamma jordbrukspolitik, CAP, 2028-2034.....	12-13
Reportage: Pensionerade mjölkkor flyttar in på pensionat.....	14-15
Jordbruk: När ogräsen tar över.....	16
Jordbruk: Fröodling i Portugal.....	17
Jordbruk: Arvikaverken .....	28-19
Jordbruk: Från vild enkorn till högavkastande modernt vete.....	20-21
Debatt: Jorden vi ärvde - vår rätt att vårda och värna .....	22-24
Förbundsnytt: Trädgårdsmässan .....	25
Förbundsnytt: Årsstämman.....	26-27
Förbundsnytt .....	28-29
Notiser .....	30
Kontaktuppgifter till lokalavdelningar .....	31

  
**SMÅBRUKARNA**  
Förbundet Sveriges Småbrukare



# LIVSMEDELSPRODUKTION SOM ÄR HÅLLBAR

Som minnesgod läsare vet så brukar jag då och då återkomma till begreppet EROEI (Energy Return on Energy Invested). Begreppet myntades av den amerikanske systemekologen och biologen Charles A.S. Hall runt 1980. Han förespråkar behovet av en ny ekonomisk modell. En modell där naturen sätter ramarna och ekonomin anpassar sig efter det. Centralt i Halls argument är förståelsen att överlevnaden för alla levande varelser eller samhällen begränsas av EROEI. Att de bara kan överleva så länge som de lyckas att få mer nettoenergi från någon aktivitet än de spenderar under utförandet av den.

## KANINFAKTORN

Detta kan enkelt illustreras med den så kallade Kaninfaktorn. Den räv som visserligen fångar kaniner, men som bränner mer energi på jakten än den får i sig när den äter kaninen, kommer att svälta ihjäl. Att mänskligheten inte dött ut än visar att vi generellt har haft en positiv energivot. Även om det ibland på grund av missväxt, torka, kyla och annat har lett till att människor svälter ihjäl trots stora vedermödor att skaffa mat. Det vill säga att "kaninfaktorn" är under ett.

I stort sett all energi som vi använder kommer från solen. Den främsta omvandlingen av solens strålar till liv står fotosyntesen för. Ett outsinligt kretslopp som ger växter och djur dess behov. Även kol, olja och fossilgas kommer från fotosyntesen. Solen ger oss också energin till vindkraft, vattenkraft och solkraft.

## FRÅN JORD TILL BORD

Man säger att vi äter fossila bränslen. För att få mat på bordet i västvärlden åtgår det runt 10 gånger så mycket energi som det finns solenergi lagrad i maten. Vi pratar här om den totala energiförbrukningen i den moderna livsmedelsindustrin innan det bonden producerar ligger på din tallrik. Det handlar om transporter och förädling inom livsmedelskedjan. Mer transport till centrallager och butik. Sen åker du till butiken och handlar för att därefter komma hem och tillaga maten. Det som kallas "Från jord till bord"

Själva odlingen har faktiskt positivt EROEI. Från jord till torkad gröda i bondens spannmålssilo är energitvåningsfaktorn positivt. De grödor som ligger bäst till är vall, 29:1 och sockerbetor, 20:1. Spannmål har en energivot på runt 10:1.

I min ledare i förra tidningen skrev jag om dilemmat med att skyndsamt fasa ut alla fossila bränslen. Mat på bordet är ett av människans basbehov. Utan fossil energi kommer livsmedelskedjan att kollapsa då EROEI för Jord till bord är ungefär 1:10. Maten kommer att stanna hos primärproducenterna. Precis som vi såg under de två världskrigen då det var svårt att få maten till staden.

## HÅLLBART PÅ RIKTIGT

På nästa sida kan du läsa om Landsbygdsdepartementets arbete med Livsmedelsstrategi 2.0. Ett av målen är ökad svensk hållbar livsmedelsproduktion. Ordet hållbart används av ofta av många.



Bland annat nämnde Peter Kullgren ordet runt 20 gånger under sitt korta anförande när jag hörde honom i Sunne förra vintern.

Kort kan man säga att en hållbar livsstil handlar om att kunna tillgodose dagens behov utan att försämra kommande generationers möjligheter att tillgodose sina behov. Problemet är att när man ser vårt moderna samhälle ur ett ekologiskt perspektiv så verkar det vara en metod att omvandla resurser till föroreningar så fort som möjligt. Alltså långt ifrån hållbart.

Som jag ser det så måste vi lägga fokus på EROEI för livsmedelskedjan. Att identifiera de delar som kan bli mindre energikrävande. Jag tänker då bland annat på kortare transporter och mindre förädling. Alltså att maten i större utsträckning konsumeras nära där den produceras. För det krävs betydligt fler slakterier, mejerier, packcentraler mm. Vi måste också i mycket större utsträckning laga mat från grunden av råvaror. Att undvika ultraprocesad "mat". Det vi inte kan laga i det egna köket.

Givetvis måste alla delar i livsmedelskedjan också minska sitt matsvinn. Från jord till bord.

**JONAS WANGSTEN**

# LIVSMEDELSSTRATEGI 2.0

Regeringens arbete med den nya Livsmedelsstrategi 2.0 pågår för fullt. Landsbygdsminister Peter Kullgren åker runt i landet och träffar olika former av primärproducenter när han inte sitter i möten. Till sin hjälp med många möten har han sin statssekreterare Dan Ericsson och den politiskt sakkunnige Anders Drotja. Den 11 april bjöd de in olika myndigheter och organisationer varav Småbrukarna var en.

Syftet med mötet var att, utifrån livsmedelsstrategins mål och med de erfarenheter som respektive myndighet/organisation besitter, ge regeringen råd om åtgärder som kan skapa förutsättningar för att livsmedelsstrategins mål uppnås.

Målet för Livsmedelsstrategi 2.0 är kortfattat stärkt konkurrenskraft och ökad svensk hållbar livsmedelsproduktion. Att utveckla förutsättningarna för svensk livsmedelsproduktion på kort och lång sikt är centralt för att nå målet.

Vi ombads att svara på två frågor i vårt anförande:

- Vad ser du är viktigast för politiken att göra för att nå livsmedelsstrategins mål om en ökad hållbar livsmedelsproduktion?
- Hur ser du att din organisation/myndighet bäst bidrar till att nå livsmedelsstrategins mål?

## ATT GÖRA DET MAN ÄR ÅLAGD

Till mötet hade Landsbygdsdepartementet bjudit in alla myndigheter och organisationer som de anser är involverade i svensk livsmedelsförsörjning. De var



Foto: Ninni Andersson/  
Regeringskansliet

representerade av sina generaldirektörer och VD:ar. Följande synpunkter lyfte de under sina respektive presentationer.

- **Tillväxtverket**  
Väldigt svårt att vara tydliga med vad de anser.
- **Jordbruksverket**  
Klara grunduppdraget  
Lösä IT-krångel  
Bli bättre på det goda kundmötet  
Tillse ökad expertis  
Lyfta forskning och innovation
- **Livsmedelsverket**  
Helhetssyn  
Samordnade uppdrag  
Dela data mellan myndigheter  
Äta nyttigare
- **Formas**  
Nya affärsmodeller  
Cirkulär ekonomi  
Kompetensförsörjning
- **Livsmedelsverket**  
Helhetssyn  
Samordnade uppdrag  
Dela data mellan myndigheter  
Äta nyttigare
- **Vinnova**  
Väldigt svårt att vara tydliga med vad de anser.
- **Naturvårdsverket**  
Gröna given  
Satsa på biogas  
Mer kött  
Restaurering av mark
- **RISE**  
Hållbar tillväxt  
Vill ha ökade anslag för forskning
- **Folkhälsomyndigheten**  
Vi äter fel mat  
Effektivare antioitika
- **SLU**  
2 miljarder går till livsmedelsarbetet  
Hela Sverige ska leva
- **Länsstyrelserna**  
Lönsamhet genom konkurrenskraft  
Hela landet  
Relationen stad och land  
Möjliggöra generationsväxling

- **Kemikalieinspektionen**  
Sätta företagen i fokus  
Håll handläggningstiderna  
Gifter klassas efter farlighet, inte volym
- **Regionerna**  
Mångfald i hela landet
- **Livsmedelsföretagarna**  
Fokus på svenskt  
Livsmedelspolitiska rådet - superbra
- **LRF**  
Stärkt inhemsk produktion  
Minskat regelkrångel
- **Svensk Dagligvaruhandel**  
Alltför många regler att hantera
- **Hushållningssällskapet**  
Kompetensbrist bland agronomer, jägmästare och veterinärer  
Mer tillämpad forskning  
Fler fältförsök

Som ni kan läsa ovan så var det ganska mycket prat om att bli duktigare på att uppfylla sitt uppdrag och betydligt färre svar på de två frågorna som vi skulle besvara.

Tyvärr hade i stort sett alla färdiga manus att läsa från. En konsekvens av det blev att varje anförande tog allt för lång tid. När det blev min tur som siste person så var tiden nästan ute. Jag valde att, till alla runt bordet, dela ut vår folder, senaste tidningen och det nummer där vi kommer med småbrukarlösningar på Livsmedelsstrategins problematik. Sen gällde det att på endast någon minut både föra fram Småbrukarnas åsikter samtidigt som jag gjorde avtryck. Tyvärr fanns det inte tid att prata lite fylligare och mycket av det jag hade förberett fick strykas.

## VIKTEN AV EN MILJON

Jag valde att fokusera på "en miljon". Mycket förkortat pratade jag om följande tre områden.

Granplantager, bostäder, industri, logistik och nu även solcellsanläggningar samt återställning av utdikade våtmarker. Vår jordbruksmark minskar hela tiden. Regeringen vill ha en ökad svensk livsmedelsproduktion. På vilken mark då? **Vi behöver 1 miljon hektar ny jordbruksmark.** Då är vi ungefär tillbaka på de arealer som rådde under första halvan av 1900-talet.

Men vem skall producera maten på befintlig och ny jordbruksmark? Regeringen vill ha en ökad inhemsk livsmedelsproduktion. Det förutsätter att någon vill vara bonde. Och för det krävs det politiska åtgärder för att öka lönsamheten inom primärproduktionen. Men inte bara det. Det förutsätter också en minskad regelbörda och bättre förutsättningar att bedriva jordbruk i hela Sverige. Så här skrev Gunnar Lindstedt i sin bok Svart jord: **"Sverige behöver en miljon fler personer som jordbrukare.** Människor som lever på landsbygden, driver jordbruk på heltid eller odlar grönsaksland och trädgårdstäppor på deltid."

På 1930-talet hade Sverige 3 miljoner nötkreatur och i slutet av 1800-talet 1,5 miljoner får. Idag är antalet nöt halverat och vi har en halv miljon får. För att nå våra ambitiösa mål kring biologisk mångfald, hålla marker öppna, jordbruk utanför slättbygderna och en ökad krisberedskap **så behöver vi en miljon fler betande djur.** Då kan vi minska importen av kött och dessutom äta mer nyttigt mat.

## NYTT MÖTE EN VECKA SENARE

Det var knappt att jag hann hem innan det var dags att åka till Stockholm igen. Nu ville Peter Kullgren veta vad som har hänt sedan startmötet, i början av 2023, för arbetet med Livsmedelsstrategin 2.0.

Under en eftermiddag, i en välfylld sal, redogjordes för arbetet med strategin.

Först höll Landsbyggsministern ett inledande anförande.



Här lyfte han att LS 2.0 skall vara en sammanhållande helhet som präglas av framtidstro. Departementets arbete utgår från de mål som den förra strategin satte upp. Version 2.0 kommer bli inte en helt ny strategi utan en utveckling av den befintliga. Omvärldsförändringar har gett behov av större anpassningar för att kunna nå målen. Det innebär bland annat ökat fokus på robusthet, konkurrenskraft och lönsamhet.

Peter Kullgren lyfte också speciellt vikten av det så kallade Livsmedelspolitiska rådets synpunkter. Mer om det senare

Regeringens ambitionen är att Livsmedelsstrategi 2.0 ska beslutas under hösten. Då kanke även med siffersatta mål vilket har önskats.

## DET ÖVRIGA PÅ PROGRAMMET

Efter Landsbygdsministerns inledning fick vi ta del av nyligen tillsatta och pågående utredningar.

- Förenklade och förkortade tillståndprocesser enligt miljöbalken.
- Stärkt konkurrenskraft för livsmedelsproducenter och ett starkt djurskydd
- Översyn av jordförvärvslagen i syfte att främja sysselsättning och boende på landsbygden samt underlätta för ägarskiftet i jordbruksföretag
- Översyn av kontrollorganisationen i livsmedelskedjan och dess finansiering för att förenkla för företaget.

Efter en bensträckare med fikapaus blev det dags för panelsamtal med branschföreträdare. Upp på scenen kom:

- Gustaf Brandberg, Gullspång invest
- Cecilia Kockens, VD för Arla
- Per Arfvidsson, vice VD Lantmännen
- Linda Johnsson, grundare av Re:do
- Jakob Josefsson, VD Lidl Sverige



Efter deras inledande presentationer så blev det frågedebatt under en skicklig moderators ledning. Bland annat fick de berätta om vad just deras företag ansåg som

viktigast med den nya Livsmedelsstrategin. Som vanligt ville Lantmännen främst ha bättre villkor för export och global konkurrenskraft.

Cecilia Kockens från Arla blev lite pressad kring varför de inte är bättre på att lyfta de svenska mervärdena och till exempel saluföra betydlig mer ost av svensk mjölk. Det ledde fram till att hon lovade att fundera på om mjölkpulver är det bästa att göra av den svenska mjölken för export.

Jacob Josefsson från den tyska livsmedelskedjan Lidl fick berätta om deras satsning på att utöka sortimentet med allt fler svenska varor.

Sen blev det lite mer tveksamt hur de två andra företagen skulle kunna bidra till att nå livsmedelsstrategins mål. Det lilla företaget Re:do har sin produktion av veganska proteinkakor förlagd till Sverige men där ingredienserna till stora delar är importerade.

Så till sist Gullspång Invest. Riskkapitalbolaget som gärna investerar i nystartade företag med fokus på växtbaserade animaliesubstitut.

## HANDELSBALANS FÖR SPANNMÅLSPRODUKTER

Per Arfvidsson från Lantmännen brukar prata om den viktiga exporten av spannmålsprodukter. I Jordbruksverkets rapport "Sveriges handel med jordbruksvaror och livsmedel 2023", kan man se att Sverige exporterade "Spannmål och varor därav" för 12,3 miljarder kronor under 2023. Hur är det då med vår import av samma kategori? Det visar sig att vi importerade för 14,2 miljarder under samma år. Undrar om det är konkurrerande varor och om balansen hade sett annorlunda ut med bättre svenska exportvillkor.

## LIVSMEDELSPOLITISKA RÅDET

När arbetet med att uppdatera Livsmedelsstrategin inleddes föreslog Livsmedelsföretagen att regeringen borde inrätta ett livsmedelspolitiskt råd. Rådet består till stor del av ledande företrädare för Sveriges största livsmedelsproducenter. Ja, kanske inte bara svenskproducerat och kanske inte bara livsmedel.



Där finns ingen oberoende forskare, inga småbrukare eller konsumentorganisationer.

Enligt Peter Kullgren är Livsmedelspolitiska rådet en viktig del i arbetet.

– Det är viktigt för mig att höra från er vad ni ser att regeringen kan göra för att ge er förutsättningar till att öka er produktion. För det är ju det som Livsmedelsstrategin handlar om, att öka svensk livsmedelsproduktion, sa Kullgren på deras inledande möte i mars.

Bör representanter för snacksproducenter, dryckesjättar, godistillverkare och utländska företag få sitta i ett råd vars uppgift är att påverka Regeringens arbete med LS 2.0? Deras syfte är givetvis inte folkhälsa eller inhemsk matproduktion utan den egna försäljningen.

Som Coca Colas vd helt korrekt sammanfattade: det handlar inte om att förse Sverige med bra och nyttiga livsmedel producerade på ett hållbart sätt, utan att se till att industrin får fria händer att göra största möjliga vinst.

JONAS WANGSTEN



# NÄRKE TOG EN TUR TILL ÖSTERGÖTLAND

Lördagen den 25:e maj var Örebro Läns Småbrukare iväg på den årliga vårresan. I år bar det av till Östergötland. Vi fyllde vår buss till bristningsgränsen och vi var 39 småbrukare och andra intresserade som lämnade Kumla i dimman vid 07.40 tiden.

## JOGESTORPS HANDELSTRÄDGÅRD



Vi började med ett besök vid Jogestorps gemytliga handelsträdgård mellan Finspång och Skärblacka, vid Vånga. Där serverades vi kaffe och smörgås och fick möjlighet att handla allsköns grönt.

## ORGA KVARN



Efter Jogestorp åkte vi i tilltagande solsken till Skärblacka och Orga kvarn där det varit kvarnverksamhet sedan mitten av 1700-talet. Mjölpare Rickard, vars familj

drivit kvarnen sedan 1930-talet, förevisade en intresserad åhörarskara alla de steg som bär fram till färdigt mjöl. Vi gick även husesyn i kvarnen och handlade i deras butik.

## VESTERBY GOLFFRESTAURANG

Fullärda av mjölnarkunskap åkte vi vidare för att äta på Vesterby golfrestaurang några mil söder om Linköping. Där serverades pulled beef (sönderkockt biff) med någon typ av rökig smak, Gott värre tyckte undertecknad.

## LÖTS GÅRDSMEJERI



Mätta och belåtna styrde vi så kosan mot Löts Gårdsmejeri mellan Linköping och Mjölby. Där berättade mejeristen Erik om verksamheten. Han talade med lätt

norsk brytning och med stor entusiasm om mejeristens arbete, om fördelarna med lågprocessad mat, om naturliga råvaror, om branschens vedermödor för både stora och små mejerier. Han sa att han skulle kunna tala i dagar – jag tvivlar inte på den punkten. Mycket intressant.

## BÖRSLYCKE GÅRD



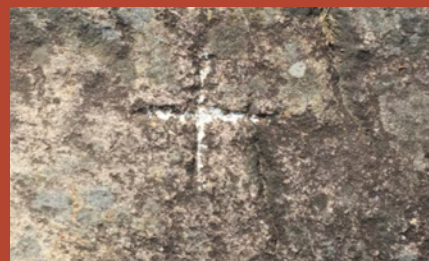
Sista stoppet var vid vackra Börslycke Gård i Borensberg vid kanalens strand. Där drog vi vinnarna i vårt lotteri och åt glass i solskenet innan det var dags att återvända till Kumla. Jag tycker att det var en bra resa, intressanta besöksmål och jag tror att alla var nöjda med dagen. Stort tack till alla som var med på resan. Ett extra tack till Ebbe Hörman som raggat folk och resmål men som tyvärr inte kunde vara med i år. Tack även till Ingvar Nordin som skötte vårt lotteri och sist men inte minst vår sekreterare Anette Friman som vi till stora delar har att tacka för att resan kunde genomföras.

## BERNT-INGE JOHANSSON



Kråkgränd är uppkallad efter Knut Nilsson Kråka. En storbonde av Kråkasläkten i Luleå socken som i början av 1600-talet köpte några hus och tomter i Gamla stan i Stockholm.

Släktens Kråkas bomärke är ett upp och nedvänt V med ett streck i mitten – en kråkfot.



# ATT MÄRKA ÄGODELAR

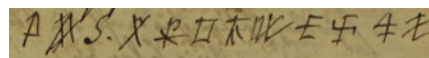
Människan har alltid haft behov av att märka sina ägodelar men kunskapen att skriva var ofta bristfällig. Därför använde man istället bomärken. Bomärken användes som mest under medeltiden av alla, från kungar till drängar. Många släkter och gårdar har bomärken som ärvts från far till son. Ursprungligen var det dessa som kallades bomärken.

Under 1700-talet avtog användandet av bomärken vilket berodde på att symbolernas betydelse föll i glömska samtidigt som skrivkunskheten ökade. Men i områden där traditioner och materiell kultur förändras långsamt har de använts längre. I södra Sverige försvann bomärkena i mitten av 1800-talet men längre upp fortsatte man med denna sed till långt in på 1900-talet. De användes redan under medeltiden av alla,

Ett bomärke är ett skrivtecken som består av en eller flera linjer, och som i huvudsak har använts på samma sätt som en namnteckning. Märkena påminner ofta om runor. Ett bomärke har endast form, inte färg. Ett bomärke förändras inte eller blir nytt om det vänds upp och ner, utan kan "läsas" från alla håll. Ofta var det ju placerat på föremål som kunde vridas hur som helst.

I Sverige är det oftast på gamla träsaker som man hittar inskurna bomärken. Men i gamla tiders täta bygemenskap var det nödvändigt att märka större delen av lösöret och därför högg man in dem i järn, broderade på tyg och kläder mm. På träföremål var det även vanligt att bomärket brändes in med brännjärn. Bomärken är särskilt vanliga i fåbodområdena där föremål från olika gårdar blandades.

Bomärken har ett symbolvärde och det finns ett åttiotal olika grundtyper som varierats i det oändliga. Symbolerna har haft olika betydelse beroende på plats, tid och sammanhang. Gammakorset har till exempel brukats i många tusen år som soltecken i Asien och i Europa. Soltecknet är för de flesta mer känt som Svastika. Fram till 1933 användes det som logotyp för ASEA. Tyvärr är svastikan sedan dess obrukbar då de tyska Nationalsocialisterna monopoliserade märket.



I slutet av 1600-talet präntade prästen i Ytterlännäs, Ångermanland några märkliga tecken i kyrkoboken. Notera svastikan till höger

**JONAS WANGSTEN**





# MIN PLATS PÅ JORDEN

Min natur verkar lika oföränderlig som naturen i byn där jag är född, lika omöjlig att påverka utifrån, lika stenig och lika bestämd.

Den sommar när fjällvindarna håller sig bortom trädgränsen finns det ingenting så vidunderligt som en by i mellersta Norrlands inland och fjälltrakter och av alla de vidunderliga byar som finns i mellersta Norrlands inland och fjälltrakter är byn där jag föddes mest vidunderlig. Alla som har sett den byn tycker det.

Bjärme ligger överst på krönet av tre uppförsbackar med storskog i ryggen och fri utsikt - tio, femton mil. En klar dag kan man se till Åre.

Himlen i Bjärme är som ett hammarslag i skallen, himlavalvet är högre, norrskenet vildare och stjärnorna fler än någon annanstans på jorden. Vägbelysningen i

skymningen gnistrande som avenyerna i de stora städerna om nätterna, Champs Elysées i Paris.

Men Paris har ingen utsikt över Näkten sjön med 365 öar en för varje dag på året och en egen lyster för varenda dag.

Och om det regnar småspik eller piskar snö och när november krymper dagarna till smala streck och när tön sörjar sig och tinar och fryser och smälter framåt april och om det åskar eller västan blåser snål från fjällen genom märeng och ben - vädret är ändå alltid vackert i Bjärme.

### Vackert – som en tavla.

Men det är ingen tavla, inte för den som drar sin plog eller kör sin slåttermaskin på en stenig åker vid blindtarmskurvan, inte för den som sliter med stängslan och plogningen. Inte för de snoriga ungar som alltid hade tappat vantarna, men som en

gång om året klädde ut sig och gick från gård till gård och sjöng Päningan å krusa.

Sedan köpte vi godis för pengarna, päningan och åt upp kakorna, krusa, sedan blev det vardag igen. Men det var inte som om vi inte lade märke till det till vardags, vi visste inte om det, men vi såg det och hur det såg ut från Bjärme, sådan såg verkligheten ut och det kommer den alltid att göra.

Allting annat är tillfälligt och fel. Bjärme är en ovanligt vacker by med ovanligt vackert väder. Det finns inget att tillägga till det.

Men fast vi inte tänkte på det såg vi det till vardags, vi visste inte att vi märkte det, men det gjorde vi och det är sant

**BODIL MALMSTEN**

1944–2016

Elefanten i rummet är ett bildligt uttryck för något som är påtagligt för alla människor i en grupp, men som man undviker att prata om. Orsaken till att man håller tyst om "elefanten" kan vara att det skulle vara genant, försöka besvärliga diskussioner eller att ämnet är tabu.

# ELEFANTEN I KRISBE

”Många har sagt det före mig, men låt mig göra det med ämbetets kraft. Mindre inlindat, och med en osminkad tydlighet: Det kan bli krig i Sverige.”. Så inledde Carl-Oskar Bohlin, minister för civilt försvar, sitt anförande på konferensen Folk och Försvar på Särens högfjällshotell.

År 2018 skickade MSB, Myndigheten för Samhällsskydd och Beredskap, ut broschyren "Om krisen eller kriget kommer". Här gavs vi rådet att ha egen matberedskap för en vecka. Anna-Maria Axelsson (Civilförsvarsförbundets ordförande) som var förra årets sista tidnings gästskribent ifrågasatte tidsaspekten och refererade till både pandemin och kriget i Ukraina. Hon menar att det gäller att ha en inhemsk

livsmedelsproduktion som klarar betydligt längre kris i livsmedelsförsörjningen.

Jag gjorde militärtjänst som Kvartermästare. Alltså den som ansvarar för att de stridande enheterna får ammunition, reservdelar och framför allt mat. Vi ordnade mat till runt 120 man. Allt lagat i en kokbil som givetvis skulle omgrupperas lika ofta som "fronten" flyttades. Maten lagades med ånga i stora kärl och på stekbord. Vedeldat så klart. Extra påtagligt blev vårt ansvar under en vinterövning i Älvdalen i norra Dalarna då det var 30-35 grader kallt. Övriga soldater behövde inte öva men vi skulle så klart förse dem med mat. Då får man en djup förståelse för hur den tyska trossen hade det under Operation Barbarossa.

Nazitysklands försök att nå Moskva misslyckades på grund av den stränga vintern men främst på grund av den bristande förmågan att föra fram underhåll såsom mat till sina fronttrupper. Många gånger fick man invänta förnödenheterna innan det gick att forscera.

Men vad ha det här med nutid och Sverige att göra?

## VAD SKALL VI ÄTA?

I våras bjöd Louise Epstein in Camilla Eriksson från FOI (Totalförsvarets forskningsinstitut) och Pella Thiel, grundare av Omställningsnätverket till sitt program "Förmiddag med" i P1. Rubriken var Odlad din egen beredskapspotatis! Det blev ett intressant samtal.





# BEREDSKAPSRUMMET

Camilla har skrivit en rapport om jordbrukets förmåga att hantera kriser.

– Vi behöver börja ta ansvar för våra behov av mat eftersom staten gör allt för att minska livsmedelssystemets resiliens. Istället för att ett nytt jordbruk etableras varje dag läggs ett ner. Istället för att diskutera hur bönderna ska bli fler agerar LRF för färre bönder och ytterligare fossilberoende med specialisering, mekanisering och strukturrationalisering, menar Camilla.

Det enkla svaret på frågan om det går att producera livsmedel i Sverige under en längre samhällsstörning är att det i stort sett är omöjligt om det inte finns tillgång till drivmedel, gödsel, växtskydd och utsäde. Den samlade bilden visar alltså att jordbruket är mycket sårbart."

Fördela marken till andra människor så att de kan odla för husbehov menade lantbrukare i en undersökning. De flesta anser att det är statens ansvar att se till folkförsörjningen, inte lantbrukarnas men de är tveksamma till att staten har förmåga att lösa uppgiften.

Pella Thiel menar att vi måste få till en omställning av hela samhället. Ambitionen är god men frågan är hur det skall gå till?

I Sverige bor idag lite över 10 miljoner människor. Runt 8 miljoner bor i Sveriges 100 största städer där gränsen för en stad går vid 15000 invånare. Eftersom hälften av svenskarna bor i lägenhet så är det troligt att procentsatsen för lägenhetsboende är större i storstäderna och villaboendet dominerar i småstäderna.

Omställningsrörelsen vill att fler skall börja odla potatis. Om man har egen trädgård så är det egentligen endast kunskap och engagemang som krävs. Och visst går det att överleva ett tag på potatis. Men hur skall alla städernas lägenhetsboende klara sig vid en längre kris?

**Det är här vi har elefanten i rummet.**

Det verkar som att ingen pratar om det gigantiska problem det innebär att få in mat till städerna. Om nu det svenska jordbruket lyckas producera tillräckligt när det råder brist på insatsvaror. Och vad händer när det är tomt i lägenhetens skafferi och allt fler är riktigt hungriga?

**JONAS WANGSTEN**



I början av 2024 fick Småbrukarna en inbjudan från Regeringskansliet att delta på en hearing kring Landsbygdsdepartementets arbete med att utforma den gemensamma jordbrukspolitiken (CAP) från 2028 till 2034. Man vill få synpunkter på svenska prioriteringar inför förhandlingsarbetet på EU-nivå.

Hearingen ägde rum vid en mycket viktig tidpunkt då angelägna och brådskande diskussioner just nu förs på EU-nivå med syfte att förenkla EU-regelverket i ljuset av de pågående jordbrukarprotesterna runt om i EU. Deltagarna ombads att fundera över följande fråga: **Vilka kortsiktiga åtgärder, inklusive ändringar av CAP:s grundförordningar, anser ni bör prioriteras för att åstadkomma verklig förenkling för jordbrukarna?**

### SAMMANFATTNING AV HEARING

Hearingen inleddes med ett anförande från Dan Ericsson, Statssekreterare vid Landsbygds- och Infrastrukturdepartementet efterföljt av en presentation om Future perspectives for EU agriculture, food systems and the next CAP från Gijs Schilthuis, direktör vid avdelningen för strategi och policy vid EU-kommissionen. Detta följdes av samtal under ledning av Fredrik Alfer, sekretariatet för EU och internationella frågor vid Landsbygds- och infrastrukturdepartementet.

Under rubriken Så bör den gemensamma jordbrukspolitiken utvecklas på Europainivå för att bidra till en ökad produktion och tillväxt på ett hållbart sätt, fick deltagarna ta del av anföranden från:

<b>Elisabeth Hidén</b>	LRF ungdom
<b>Ulrik Lovang</b>	Rådet för lantbrukets rådgivningsföretag,
<b>Alarik Sandrup</b>	Lantmännen
<b>Andreas Mattisson</b>	Jordbruksverket
<b>Jenny Jewert</b>	WWF
<b>Sofia Björnson</b>	LRF

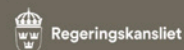
Därefter följde gruppdiskussioner. Som bakgrund till diskussionerna hade en promemoria med regeringens preliminära ståndpunkter om GJP efter 2027 distribuerats tillsammans med fyra frågor

- Hur bör den gemensamma jordbrukspolitiken utvecklas eller förändras på EU-nivå för att livsmedelsstrategins mål ska kunna uppnås? Vilka delar i politiken bör bibehållas?
- Vilka förhandlingsfrågor bör Sverige prioritera inför de kommande förhandlingarna på EU-nivå?
- Hur kan din organisation/myndighet bidra till en ökad svensk samstämmighet i fråga om hur politiken ska utvecklas och en större förståelse för det svenska perspektivet på EU-nivå?
- Vilka kortsiktiga åtgärder, inklusive ändringar av CAP:s grundförordningar, anser ni bör prioriteras för att möta de utmaningar som jordbruket för närvarande står inför?

Exempel på ämnen som togs upp under gruppdiskussionerna var fokus på ökad produktion och lönsamhet, ettåriga åtaganden i pelare 2 samt att kunna ge stöd för åtgärder som går längre än EU-nivån och behov av ökat fokus på miljö- och klimatfrågor. Andra exempel är kunskap och innovation, behov av flexibilitet och nationell anpassning av stödsystemen, generationsväxling och landsbygdsutveckling. Behovet av olika nya stöd och frågor om inkomststödet framtid diskuterades. Även behovet av mer förenklingar i regler, villkor och stöd på EU och nationell nivå togs upp av ett stort antal deltagare.

# Hearing om den gemensamma jordbrukspolitiken 2028–2034

Stockholm 22 feb 2024



## SMÅBRUKARNAS TANKAR INFÖR NÄSTA CAP-PERIOD

Det följande måste av naturliga skäl beröra både EU:s stödformer, svenska tillämpningar och nationella stöd.

### Allmänt

Trots att vi nu levt med CAP och dess stödformer under många år, så har nedläggningen av svensk livsmedelsproduktion accelererat. Några siffror från t.ex. Dalarna och Gävleborg, visar att antalet lantbruksföretag har mer än halverats sedan 1981. Minskningen är tydligast bland de mindre företagen. Tittar man på de största företagen, med mer än hundra hektar åker, så har dessa i stället fler dubblats i antal. Detta kompenserar dock inte den minskade produktionen från de avvecklade mindre. Att antalet företag blivit färre och finns på färre platser i landskapet innebär problem. Både för samhället och för de enskilda brukarna.

en

ken CAP

Landsbygds- och infrastrukturdepartementet

1

Denna utveckling får inte fortsätta om vi skall leva upp till intentionerna i livsmedelsstrategin, uppfylla miljömålen och säkra livsmedelsförsörjningen i kris och krig.

Förändringar i CAP är bara en del i ett program för utveckling och fortsatt verksamhet vid de mindre gårdarna, men en väsentlig sådan. Ambitionen bör dessutom höjas och det långsiktiga målet bör även vara en utökning av antalet jordbruksföretag.

Följande punkter kan vara en del i ett sådant program:

Generellt bör regelverk och dess tillämpningar vara så enkla att de blir en naturlig del av driften och inte en administrativ börda.

En satsning på stödformer som gynnar de mindre gårdarna möjliggör att unga bönder kan börja i mindre skala och successivt utveckla sina verksamheter. Att börja som lantbrukare är idag för de flesta en omöjlighet på grund

av det stora kapitalbehovet. Att vikta de olika stöden mot mindre gårdar skapar en helt annan ekonomisk grund för unga lantbrukare.

Alla former av arealbegränsningar, exempelvis de fyra hektaren för att överhuvudtaget vara berättigade till stöd, bör tas bort. Alla fastigheter som är klassade som jordbruksfastigheter bör omfattas av stödsystemet. Detta bland annat beroende på att de små brukningsenheterna har en stor betydelse för miljön och för landsbygden och att specialodlingar, såsom till exempel grönsaksodlingar under fyra hektar, inte idag är berättigade till stöd. Den senare kategorin skulle utan tvekan stimuleras.

Alla typer av miljöstöd bör för att vara attraktiva för flera brukare vara inkomstdrivande, det vill säga att de inte bara ska ersätta för ökade kostnader och uteblivna intäkter, utan ge märkbart ökade inkomster.

Stöd som möjliggör fortsatt drift och utveckling vid de mindre brukningsenheterna. Samtliga berörda stöd bör ha en konstruktion som innebär att de första 20/30/40 (?) hektaren får ett betydligt högre stöd. Detsamma bör gälla för de första 10/15/20 (?) djurenheterna. Detta skulle möjliggöra för även de mindre att fortsätta driva och även utveckla sina verksamheter.

### Ministöd för investeringar

Dagens investeringsstöd går, bland annat på grund av kravet på minsta investeringssumma om minst 200 000 kr, utslutande till stora investeringar på stora gårdar så att de kan bli ännu större. Investeringsstöd på många gånger flera miljoner.

Det behövs också en annan typ av investeringsstöd, som möjliggör för mindre gårdar att göra de investeringar som erfordras för att fortsätta driften och även utveckla denna. Ett stöd till mindre och enklare investeringar, som inte behöver stora kostsamma konsultinsatser

för att ansöka om. Lönsamheten i jordbruket har under många år varit så låg att dessa investeringar inte är möjliga att göra med egna medel, utan tyvärr blir nedläggning alternativet för de flesta när investeringsbehovet kommer ikapp. Några investeringar för utveckling av driften är naturligtvis lika otänkbara.

### Stöd som gynnar biologisk mångfald

Har man små arealer är det inte möjligt att sätta av mark till olika typer av miljözoner där man inte odlar för produktion. Ett för de mindre jordbruket mera ändamålsenligt sätt, är att införa ett stöd per meter öppna diken och för mindre åkrar (under ett ha?). Dessa har båda miljöfördelar och stödet skulle förhindra oönskade strukturförändringar eller nedläggningar.

Många mindre gårdar håller djur och odlar växter som bör bevaras. Det bör införas ett stöd för anslutning till genbank och härstamningskontroll för att hålla tröskelkostnaden nere. Detta bör konstrueras som förslaget till certifieringsstöd för ekologisk produktion nedan. Det bör även införas ett stöd för odling av "utrotningshotade" kulturväxter, såsom t.ex. äldre spannmålsorter, baljväxter och grönsaker. Både en miljöfråga och en krisberedskapsfråga.

### Stöd till ekologisk produktion

För de mindre gårdarna skall kunna bära kostnaderna för certifiering behövs, nu när efterfrågan på ekologiska varor sjunker i matprishöjningarnas spår och produktpriserna för ekologiskt producerade varor sjunker, en kompletterande konstruktion av ekostöd. För de mindre producenterna är det, förutom allt extra arbete med dokumentation och inköp, kostnaden för certifiering och revision som är för betungande.

JAN THOLERUS



# PENSIONERADE MJÖLKKOR FLYTTAR IN PÅ PENSIONAT

När mjölkkor inte längre levererar på topp flyttar de till Kopensionatet. Hos Hagshults gård utanför Skillingaryd blir de naturvårdare och samtidigt bygger de muskler och fett som blir ett hållbart premiumkött med mycket smak och karaktär.

Bra kött tar tid och det får det göra här i Hagshult, säger Ulrica Björnhag som tillsammans med sin man Carl-Johan Bertilsson sedan 2016 driver Sveriges enda Kopensionat.

## TOPP-PRESTERARE

Korna som kommer till Hagshult är inte uppfödda för att så snabbt som möjligt bli mat. De är avlade för att föda kalvar och ge mycket mjölk. När de inte längre producerar tillräckligt med mjölk flyttar de till kopensionatet. När kossorna är på mjölkgården i Torsjö så levererar de mjölk som topp-presterande elitidrottare och därför får de kraftfoder. Men när de

kommer till Hagshult är det det omvända. Här får de varva ner och stressa av. Här bjuds korna på härliga betesmarker i både hagar och skogar, fluffig halm, avslappnande massage och fri tillgång till gårdens egenodlade gräs.

GENOM ATT TA TILLVARA DEN  
PENSIONERADE MJÖLKKON,  
FRÄMJA GOD DJUROMSÖRG OCH  
ÖPNNA LANDSKAP MED BIOLOGISKT  
MÅNGFALD SKAPAS ETT RIKTIGT  
HÅLLBART OCH ETISKT KÖTT  
– ETT KÖTT FÖR DIG SOM VERKLIGEN  
BRYR DIG OM VAD DU ÄTER.

## RECOW

2015 dök idén upp om att ta tillvara en bortglömd resurs och hösten 2016 startades verksamheten i nybyggd ladugård. Alla mjölkkor som kommer till Hagshult är födda och uppvuxna i Småland, på Torsjö säteri, utanför Eksjö. Efter pension flyttar de till Kopensionatet på Hagshult.

Gården och verksamheten är klimatcertifierat enligt Svenskt Sigill. Här arbetar man aktivt med hållbarhet och att ta tillvara hela djuret.

– Vi kallar idén för Recow berättar Carl-Johan och fortsätter. När mjölkkor inte längre ger tillräckligt med mjölk så skickas de vanligtvis på slakt. Det tycker vi är ett rejält resursslöseri. Vår tanke med ordet Recow är att ta tillbaka kon och göra något bra – eller ännu bättre! Egentligen inte bara re-cycle utan till och med up-cycle.



## SPELAR DET NÅGON ROLL VAD KORNA ÄTER?

Till riktigt gott kött finns inga genvägar, men när du är där känner du skillnaden! Smaken, doften och färgen – allt skiljer sig från traditionellt kött. Men det gäller att korna endast får grovfoder och därmed utvecklas långsammare vilket är helt avgörande för köttets karaktär. Det finns ytterligare faktorer som påverkar smaken på köttet. Mjölkkor, till skillnad från kötttrasdjur, gör att köttet får en annan marmorering och smak än traditionellt nötkött.

Det tar upp till sex månader innan köttet och fettet ändrar karaktär och smak. Därför stannar alla kor på Hagshult gård i minst sex månader.

En annan positiv bieffekt är att köttet får betydligt högre halter av omega-3 (EPA och DHA som vi människor lätt kan tillgodogöra oss) samt fler vitaminer och antioxidanter.

Köttet från äldre, gräsätande mjölkkor blir marmorerat, smakrikt och nyttigt.

Fettet blir gulare och köttet får en djupare färg och karaktär. Det blir också mindre blankt men framför allt får det ju en helt annan smak



På gården tar man så klart tillvara djurens talg och säljer under namnen Krögartalg och Guldtag. Talg tål höga temperaturer och passar utmärkt att steka kött i.

Talg har dessutom mycket lång hållbarhet.



## NOGA UTVALDA PRODUKTER

Gårdsbutiken är fylld med gårdens eget kött, färs och hamburgare – alltid hängmörat i tre veckor. Här hittar du oftast också egen korv med 80% kötthalt, köttbullar samt rökt saltrulle och lufttorkat kött. Du hittar också en massa andra goda saker som förhöjer dina måltider. Köttfond, Grönsmakssalt och skinnprodukter (förkläden, grytlappar, bordstabletter bland annat) samt gårdens egen öl, sugrör av råg, röckflis och prima grillkol.

Från andra duktiga mathantverkare kommer bland annat balsamico, pruneller (svenska oliver, fast från plommonträd), härliga marmelader, krispiga chips, öl gjord på svenskodlad humle, must och cider från Äppeldalen, Björksoda, kex, och handgjord choklad, hantverkstonic och en massa andra saker. Det allra mesta är gjort i Sverige av svenska råvaror.

**JONAS WANGSTEN**

Av mörghäns kokas fond och när nästan ingen smak finns kvar i benen så kolas de. Det blir alltså "grillkol" av benen. Du lägger dem tillsammans med din vanliga grillkol och låter dem brinna med när du grillar ditt kött. Det ger en unik lite söt och lätt rökig smak.



Att bekämpa roto­gräs är svårt. Det gäller att kontinuerligt störa växten under hela säsongen. På så sätt går det att svälta ut rötterna. För frö­gräs handlar det om att bekämpa innan frö­mognad.

Sen kan man så klart bekämpa ogräset med kemiska preparat. För jordbrukets del så handlar det främst om glyfosat.

# NÄR OGRÄSEN TAR ÖVER

Svinmålla



Kvickrotens eländiga rötter



Skräppa



Ogräs har en stark konkurrensförmåga jämfört med vanliga kulturväxter. De gror tidigare på året, kan växa i kyligare klimat och kan snabbt föröka sig och sprida sig över stora områden. Ofta är både fröproduktion och livskraft mycket stora. Gråbon kan producera upp till en miljon frön och svinmållans frön kan ligga i jorden i flera tusen år i väntan på att gro.

### FLERÅRIGA OGRÄS

Med ett gemensamt namn kallas de fleråriga, perenna ogräsen för roto­gräs eftersom att det övervintrar och sprider sig med hjälp av upplagsnäring i rotsystemet. Rotogräsen kan antingen sprida sig med hjälp av rötter och utlöpare eller så är de helt platsbundna. Många roto­gräs är på samma gång riktigt svåra frö­gräs.

**Vandrande, perenna ogräs:** Roten övervintrar och växten sprider sig med sidorötter, jordstammar eller rotsläande sidoskott. Dessutom sprider de sig med frö, många gånger i rikliga mängder. Här finner vi bland annat kirskål, knölsmörlblomma och åkertistel.

**Platsbundna, perenna ogräs:** Roten övervintrar men växten sprider sig uteslutande med frö och blir helt enkelt stående där fröet gror. Här finner vi bland annat ängssyra, maskros, skräppa och groblad.

### ETTÅRIGA OGRÄS

De ettåriga ogräsen säkrar sin fortplantning genom fröspridning. Plantan dör men fröna övervintrar till nästa säsong. Frö­gräsen frön är ofta många och försedda med snillrika spridningsmedel. En del har hullingar som fastnar i päls och sprids med djuren. Andra har fjäderliknande borst för vindspridning eller fettrikt innehåll som lockar insekter att släpa iväg med fröna för att äta dem. Bland de ettåriga ogräsen finner vi till exempel nejlikrot och svinmålla.

### TVÅRÅRIGA OGRÄS

Bienna ogräsarter sprider sig med frö. Under det första året bildar de bara en bladrosett för att sedan blomma under sin andra sommar. Exempel på dessa ogräs är kungsljus, nattljus och lupiner.





Johnny Andreasson från Runåbergs till vänster träffar Småbrukarnas Paul Teepen under Trädgårdsmässan i Stockholm tidigare i år.

Kanske planerade de för sin kommande resa till Portugal.

# FRÖODLING I PORTUGAL

Skåningen Johnny Andreasson träffade sin sambo Barbro Adielsson i lilla Koppom i Västvärmland. Efter några flyttlass så hamnade de i Ångermanland och orten Runåberg. Intresset för odling och framför allt fröer växte sig allt starkare. 1982 startade de sin firma döpt efter orten Runåberg. Barbro hade dock svårt för livet i norra Sverige så det blev flytt igen. Nu till Barbros hemtrakter i Spekeröd utanför Stenungsund.

## BETYDELSEN AV SENAPSKÅL

Det fuktiga klimatet i Bohuslän är dock inte det bästa för fröodling så därför odlar man sina svenska fröer i Johnnys hemtrakter på Österlen.

Idag har de över 700 sorter i sortimentet varav 25% är svenskodlade. Övriga fröer kommer från till exempel USA och Portugal.

Vid en fröleverans från leverantören i USA för många år sedan var det med något nytt. Roquette stod det på påsen. Det visade sig vara det som italien kallas rucola och på svenska heter senapskål. När journalisten Karin Berglund skrev om

detta i Dagens Nyheters trädgårdsspalt så fördubblade Runåbergs sin omsättning på en kort tid.

Drivkraften för Runåbergs är att tillgängliggöra en mångfald av goda sorter som är motståndskraftiga mot skadeangrepp och klarar nordligt klimat.

## 20 ÅR I PORTUGAL

– Johnny och jag har känt varandra i 40 år. Vi har rest till Lagos på Algarvekusten i södra Portugal sedan 2005, berättar Småbrukarnas Paul Teepen.

I Lagos arrenderar Runåbergs sju hektar mark där de odlar många olika sorter köksväxter och blommor. Odlingarna sköts av en förman och medhjälpare.

För Johnnys del så blir det en vårresa för att hjälpa till med planteringen av småplantor. På hösten åker han och ibland Paul för att vara med mer att skörda, rensa och paketera frö. Det brukar bli runt 60 kilo som tas med hem till Sverige i två stora resväskor. Allt är givetvis ekologiskt certifierat.

JONAS WANGSTEN

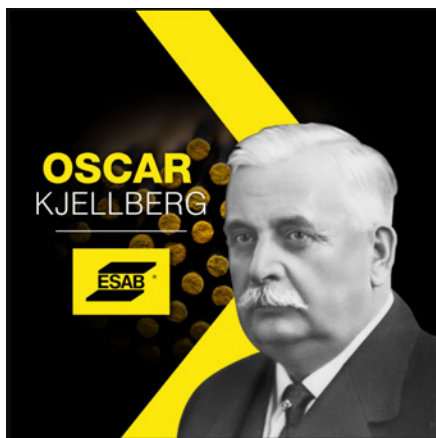
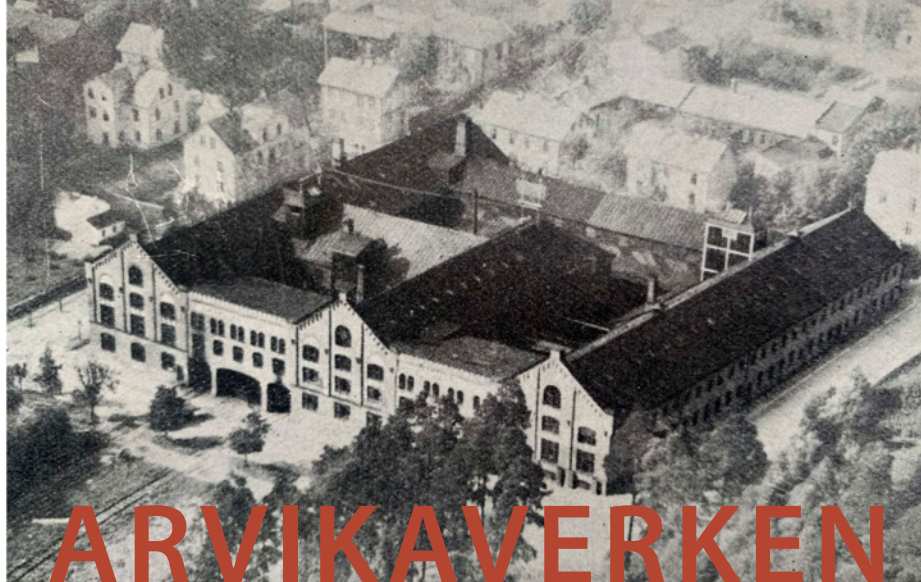




Småbrukarnas årsstämma var i år som bekant i Arvika i västra Värmland. Du kan läsa mer om stämman längre bak i tidningen.

Ofta benämns Arvika som en kulturstad. Här finns en stark konst-, konsthantverks- och musiktradition. En annan benämning, som också är synnerligen relevant är att Arvika är en industristad.

Många är de arvikabor har och har haft sin sysselsättning inom olika industrier såsom verkstadsindustri, textiltillverkning, möbelverkstäder, livsmedelsindustrier monteringsverkstäder mm



Ska man beskriva industrins utveckling i Arvika, måste man ha med några rader om Oscar Kjellberg som föddes 1870 i Arvika. Han läste till övermaskinist och skeppsingögör i Kristinehamn. Det var under sitt arbete till sjöss, när exempelvis läckor i ångpannor skulle tätas, som han kom på en alldeles unik metod vid svetsning. Med utgångspunkt från den uppfunna svetselektroden, en uppfinning som var banbrytande för svetsteknikens utveckling, grundade han 1904 Elektriska Svetsnings-Aktiebolaget, ESAB.

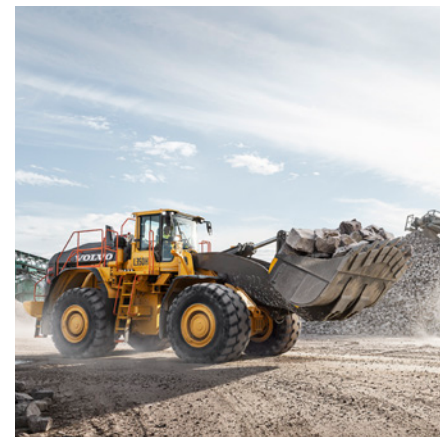


Men industrilivet i Arvika är nog mest känt för Arvikaverken. Per Andersson grundade företaget 1885. "Verken" är alltjämt den största och viktigaste industrin även om företaget genom åren haft skiftande bolagsnamn.

1892 konstruerade Per Andersson den första svenska slättermaskinen. Den visade sig vara mycket bra och konkurrerade ut de amerikanska, som dittills dominerat marknaden. Tillverkningen växte snabbt och fler och fler arbetare anställdes och produktionen utvecklades.

En ny smedja byggdes liksom en ny verkstad. Hela kvarteret togs i anspråk. Arbetsstyrkan ökade och 1897 tillverkades 2000 maskiner av märket Hercules. Expansionen fortsatte och 1902 tillverkade man 3500 maskiner och antalet anställda ökade kraftigt. 1930 tillverkade man 20000 slättermaskiner och dessutom häst-räfsor, självavläggare, potatisupptagare, självbindare och plogar. Arvikaverkens produkter höll mycket god kvalitet och jordbruksmaskinerna spreds till allt fler länder.





1960 var ett händelserikt år, AB Bolinder-Munktell fusionerades med Arvikaverken och det nya bolagets centralort blev Eskilstuna. Det här innebar också att Verken blev en del av Volvokoncernen som redan 1950 hade köpt Bolinder-Munktell. Från 1973 var företagets namn Volvo BM.

Under 1960-talet övergick produktionen från jordbruksmaskiner till först jeepkarosser och sedan bandvagnar för både civilt och militärt bruk. Skogsmaskiner, väghyvlar och traktorgrävare var också en del av produktutbudet.

### MÅNGA OLIKA LASTMASKINER

I slutet av 1960-talet började även grävmaskiner tillverkas liksom de första lastmaskinerna. Produktionen övergick mer och mer till anläggningsmaskiner och tillverkning av hjullastare. 1985 flyttades traktortillverkningen till Finland och produktionen inriktades helt på lastmaskiner.

1995 började man även montera de stora hjullastarna i Arvika och nu antog fabriken namnet Volvo Construction Equipment. 2002 flyttades monteringsfabriken från Eskilstuna till Arvika, vilket var mycket

betydelsefullt. Fabriksområdet strax sydväst om Arvika byggdes ut och det blev ännu fler arbetstillfällen för bygden.

Flera modeller tillverkas nu i Arvika, både stora och små och hjullastare. De transporteras med trailers till hamnar på Västkusten, för att sedan spridas ut över hela världen.

Under olika perioder har samarbetet med andra orter och andra fabriker och företag varit viktigt för Arvikaverken. Det gäller både i Sverige och i utlandet. När det gäller marknadsföring, försäljning

och utveckling har det varit många olika samarbetspartners genom åren. Från början av sextioalet har samverkan med Volvo i Eskilstuna varit väsentligt. Idag är Eskilstunafabriken den största av de 17 platser företaget verkar i världen över. Med stora delar av sin kärnverksamhet förlagd till Eskilstuna blev det 2023 naturligt att flytta huvudkontoret från Göteborg närmare den operativa verksamheten.

**JONAS WANGSTEN**





De olika kulturformerna av vete började att utvecklas när människan gick från att vara jägare/samlare till bli mer bofasta jordbrukare. Tidigare hade man endast samlat vilda vetesorter.

Detta hände runt 10000 till 8000 före Kr. i de nuvarande länderna Syrien, Iran, Irak, Israel och Turkiet. Där hade man vid den tiden mest enkornigt och tvåkornigt vete. Arkeologiska fynd av kärnor har visat att de första kulturvetet kan dateras till ungefär 8000 före Kr., men då fanns det också övergångsformer mellan vild enkorn och kultur-enkorn.

Mellan 8000 och 6000 före Kr. kom emmervete fram som tack vare storleken och den högre avkastningen snabbt blev den viktigaste vetesorten i Mesopotamien. Från samma tid härstammar också de första fynden av naket vete men bland emmer hittade man bara några få sådana kärnor och det gjorde att den nakna formen bara mycket långsam blev mera populär.



Enkorn



Emmer

Från Mesopotamien spred sig vetet vidare via Egypten och Etiopien till norra Afrika och även till Indien.

I Västeuropa började bondekulturen runt 5000 före Kr. Vetet kom in via Grekland och Balkan. Det var först och främst enkorn och emmer. Enkorn odlades mest på platser med sämre klimatförutsättningar. Emmer,

däremot, odlades i bättre klimat och blev den sort som odlades mest.

Dinkel eller som det också kallas – spelt och dess släkting machavete uppstod ca. 5000 före Kr. i den sydliga delen av Kaukasus. Den spreds sig in till Europa via Bulgarien och nådde Västeuropa ca. 3000 före Kr. Eftersom dinkel hade

# FRÅN VILD ENKORN

## TILL HÖGAVKASTANDE MODERNT VETE



"Vetefält med kråkor"  
målade av Vincent van Gogh 1890



Dinkel/spelt

samma avkastning som emmer och samma robusthet som enkorn trängde dinkel ut de två andra i stora områden.

Först ca. 3000 före Kr. fick vetebeståndet en betydligt större andel naket vete (skalet släpper lätt under tröskningen och ger nakna kärnor). Mycket troligt var dvärgvete den första hexaploida (sex kromosomuppsättningar) som spred sig till mellan- och norra Europa. Dvärgvete är bra anpassat till en sämre klimat. Arkeobotaniskt sett finns det en tes att det vanliga vetet har utvecklat sig ur just dvärgvete.

### VETETS UTVECKLING

De flesta sorter har uppstått genom mutationer, spontana korsningar och delvis genom mänsklig påverkan.

#### Vilda sorter

Vilda vetesorter har kärnor med hård-sittande skal. Deras ax är bräckligt och faller därför lätt isär.

Deras borst är oftast sega och är försedda med hullingar. Kärnorna är oftast mindre, mognar oregelbundet och gror bara under, för sin sort, ideala förhållande.



Durum

#### Kulturformer med hårt sittande skal

De har kärnor med hård-sittande skal men axen är inte så bräckliga. Axen kan både vara förgrenade och oförgrenade. Kärnorna är ganska stora och mognar samtidigt. Efter 2-3 veckor har de en bra grobarhet.

#### Kulturformer med löst sittande skal

De har sega och böjliga ax och skal som går bort vid tröskning. De kan ha både förgrenade och oförgrenade ax, har stora kärnor som mognar samtidigt och efter en kortare tid har de en bra grobarhet.

Under några årtusenden har det ur de vilda vetesorterna utvecklats två dussin rena kultursorter. Människan har haft en betydande roll i utvecklingen av de olika sorterna till exempel genom folkvandringar. Man hade med sig sina egna vetesorter som då korsades med de som odlades på den nya platsen sedan tidigare.

Om det uppstår en mutation ger detta en hel del nya varianter. Till exempel kan vanligt vete ge upphov till dvärgvete, blandformer av dinkel/spelt, antingen förgrenade eller oförgrenade, även ljusa eller mörka typer.

Vid Alnarp har man även sett att ur en enda kärna med mycket bra bestockning kan det uppstå olika ax med olika arter.

Efter att den ryska kulturväxtforskaren Vavilov tog fram sin teori om genetisk mångfald och alla forskare förstod hans teori har det nu antagits att geografi, klimat och kultur har en avgörande inflytande på kulturvetets mångfald.

### DURUMVETE RUNT MEDELHAVET

Eftersom tetraploida (fyra kromosomuppsättningar) sorter som durumvete trivs bäst i områden med milda vintrar och heta och torra somrar blev durumvete populärt runt Medelhavet. Eftersom det har så hög proteinhalt (gluten) och har så bra bagegenskaper visade det sig vara utmärkt till pasta. I Italien finner du även durumvete i de populära bakverken foccacia och chiabatta.

I Nordafrika används durumvete till bland annat det mannagrynsliknande couscous och det lite grövre bulgur.

PAUL TEEPEN







En välskött mjölkgård som producerar  
400 ton mjölk i Konäs i västra  
Jämtland. Mycket tack vare Haldis  
Westholms dagliga arbete

# JORDEN VI ÄRVDE- VÅR RÄTT ATT VÅRDA OCH VÄRNA

Det finns en stereotypisk bild av skogsägaren som den kapitalstyrda träpatronen men faktum är att vi inte ser ut så. För oss handlar det om jorden vi ärvde och om rättigheter att vårda att värna.

Jag har fått ta del av många människors öden det senaste halvåret och jag vill föra deras berättelser vidare. Det här är en text med vittnesmål från de rättslösa förlorarna av brukanderätten.



### HALLAND

I Halland sitter Mia vid sitt köksbord och skriver till mig. Hon är sjätte generationens jordbrukare på gården. Hon har inte ens gjort en avverkningsanmälan. Men... En dag får de ett brev från Länsstyrelsen. Där står att läsa:

”Länsstyrelsen avser att gå vidare med formellt skydd även om markägaren inte samtycker”

Deras skog har tillhört gården sedan flera hundra år. Genom hennes släkts hårda arbete, aktiva skogsbruk med betande djur

genom flera generationerna har de skapat höga naturvärden. Nu vill Länsstyrelsen i Halland skydda skogen från de som vårdat den genom vad Mia beskriver som en form av tvångsmässigt naturreservat.

De har för stunden, med LRF:s hjälp, lyckats bromsa processen men Mia skriver att nya samtal väntar, de har en daglig stor klump i magen och ångest över att förlora det som hennes förfäder har förvaltat. Den skog som tillhört gården i så många generationer. Den skog som hon vill lära sina barn att bruka och vårda.

### DALARNA

X vill vara anonym. Hen skriver till mig: ”Jag tog över familjens skogsfastighet i södra Dalarna 2020, och i samma veva så flyttade en skogsaktivist till byn. Det har varit en kamp för varje avverkningsanmälan jag och alla andra markägare i bygden gjort! Jag har drivit ett ärende i mark- och miljödomstolen vilket efter ett och ett halvt års kamp resulterade i att vi fick avverka, men också i en sjukskrivning för utmattning!”

X berättar om grupper som aktivt och frivilligt arbetar med att få stopp på avverkningar. Det kan vara 30-40 personer ute och leta arter enbart i syfte att stoppa en avverkning. Markägare och entreprenörer blir polisanmälda av en skogsgrupp så fort de anser att någon har gjort fel (enligt dem)! X har blivit ifrågasatt när hen varit ute och röjt, och när hen tagit rätt på vindfällan, X beskriver att ”man går runt och känna sig som nån kriminell när man utför arbete i sin egen skog”.

”Vi väntar på dom från mark- och miljö överdomstolen angående fem st stoppade avverkningar runt byn där de hittat knärot. Detta domslut kommer att vara väldigt avgörande för allt brukande av

skogen i vårt område, men även för värdet av fastigheterna här. Vem vill investera i en skogsfastighet man inte får bruka?”

På en annan gård i Dalarna sitter en man i förtvivlan. Han har sitt pensionssparande i en skog som nu visar sig vara värdelös. Förtvivlan är så stor att han skriver: ”Jag orkar snart inte mer”.

Det blir många turer till Storuman för familjen Kristoffersson/Berggren



### LAPPLAND

I Sjöberg mellan Tärnaby och Storuman, bor Nils-Göran Kristoffersson och Elin Berggren. De har tre små barn under sju år. De är femte generationen på gården. De kämpar med skolskjuts till barnen, godstransportföretag kör inte hela vägen de får hämta gods i Storuman- 8 mil bort.

Nils-Göran berättar att förutsättningen för att kunna bo där är skogen. Sambon Elin driver ett jordbruk med ca 40 st köttdjur. De har också höns och får samt säljer fårskinn, kött och ägg.



För ca 10 år sedan började en process med Naturvårdsverket som lejt Länsstyrelsen att göra ett stort naturreservat bland annat av den mark familjen äger. Familjen har inte velat. De behöver skogen att bruka till gården. Nils-Göran berättar att en jurist från advokatbyrå anlitad av länsstyrelsen uttryckligen har sagt att ”ni har inget val, skriv på annars tar de marken utan ersättning”. I nuläget är marken/skogen värdelös. Regeringen har sagt att avsättningen av all fjällnära skog ska ske på frivillig basis vilket Nils-Göran poängterat men fått till svar att det inte är aktuellt då ärendet har varit pågående sedan innan beslut om frivillig avsättning beslutades. Nils-Göran säger att han får en känsla av att man försöker skrämman folk till avverkningsanmälan för att kunna avslå för att öppna dörren för nya naturreservat. Familjen lever i fortsatt ovisshet.

## JÄMTLAND

Hemma i Konäs i sydvästra Jämtland sitter jag, mamma, pappa och mina systrar i höstsolen. Vi har ett generationsskifte av en mjölkgård med 90 nötkreatur som satts på spel då det finns spår av en tretåig hackspett i vår skog. En välskött mjölkgård som producerar 400 ton mjölk och 7 ton kött varje år. Vårt jordbruk bidrar med 63 hektar betes- och åkermark.

Norra Sverige är ett av de nordligaste jordbruksområdena i världen. Den jämtländska mjölkproduktionen med betande kor på små och uppdelade betesmarker skapar därför unika biologiska förutsättningar.

Att ha kvar jordbruk i hela Sverige är enligt Jordbruksverket den viktigaste faktorn för att bevara biologisk mångfald i odlingslandskapet. Enligt LRF och Ecogain är det ett särskilt allvarligt hot mot



den biologiska mångfalden om jordbruk läggs ner och betesdjur försvinner. Ecogain uppger att ungefär 33% av Sveriges rödlistade arter finns där och är beroende av jordbrukslandskapet för sin överlevnad.

Under en intervju med Östersundsposten en höstdag 2023 frågar journalisten vår pappa: Vad händer om ni får avslag på er överklagan om avverkningsförbud? Efter en stunds tystnad med våta ögon svarar vår far: ”Det kan inte jag leva med”.



Hela familjen Hyttsten  
samlade för att fira  
Kurts 70-årsdag

I december låg 150 överklagningar på Skogsstyrelsens skrivbord- det bara kopplat till fåglar i norra Jämtland. 35-40 fall ligger på mark och miljödomstolens skrivbord i väntan på dom. Hur ovanlig kan då den tretåiga hackspetten vara?

Jag anser att det nuvarande systemet kring implementering av art- och habitatsdirektiv måste ses över snarast. Så här rättsosäkert kan vi inte ha det i Sverige och i synnerhet inte för de norrländska jord- och skogsbönderna som



inte kommer att kunna driva sina gårdar vidare utan ett tillhörande skogsbruk då vinstmarginalerna i Norrland skiljer sig radikalt från övriga Europa då klimatet här inte är lika gynnsamt.

Vi fortsätter hålla hårt i nödbromsen för det handlar om jorden vi ärvde och att rädda och värna grundlagsskyddade rättigheter för de som ännu inte är födda.

**LIA HYTTSTEN**  
Konäs Jämtland

## TRÄDGÅRDS- MÄSSAN

NORDISKA TRÄDGÅRDAR

På vårens trädgårdsmässan i Stockholm kunde man handla växter, fröer, knölar, trädgårdsinredning, och mycket mer från över 250 utställare. Olika föredrag lärde ut massor om trädgård och odling. Här träffas likasinnade odlings- och trädgårdsintresserade.

Småbrukarna hade ingen egen monter men vi fick ta del av ett hörn av Runåbergs fina monter.

Många stannade till i vår del av montern. Det blev en hel del diskussioner om småbruk. Men inte bara det. Många människor inte nöjda med att solcellsparker många gånger placeras på odlingsbar mark eller där djur kan beta.

Dessutom var det några som var missnöjda med att det fortfarande byggs köpcentra utanför städerna så att stadens centrum töms på butiker och människor.

Många ville veta mer om Småbrukarna som mina foldrar tog slut.

**PAUL TEEPEN**



**När du behöver  
ekonomisk eller  
juridisk hjälp**

Bokföring  
Bolagsbildningar  
Deklarationer  
Bouppteckningar  
Bodelningar  
Testamenten  
Bokslut  
Likvidationer  
Skattefrågor  
Arvskiften  
Årsredovisningar  
Äktenskapsförord

**WILSSONS AB**  
BOKFÖRINGSBYRÅ I SKARA

Gunnar Wilsson  
0511-161 65  
info@wbbab.se





# ÅRSSTÄMMAN

Årets stämma för Förbundet Sveriges Småbrukare hölls söndagen den 7 april på Musikhögskolan Ingesund strax söder om Arvika.

Dagen innan hade vi styrelsemöte på den närbelägna campingen. Praktiskt och kostnadseffektivt att ha fysiskt möte när de flesta ändå är tillresta. Det blev långa och givande diskussioner.

Stämman började med att undertecknad hälsade alla välkomna för att sedan be årets stämмоordförande Mia Brodin ta över. Till sin hjälp hade hon Rolf Anderson som vice ordförande. Bernt-Inge Johansson skrev protokollet.

Till stämman kom 10 ombud från våra lokalavdelningar. Det är ombuden som har rösträtt på stämman.

Revisorerna yrkade på att styrelsen skulle beviljas ansvarsfrihet för det gångna räkenskapsåret vilket stämman biföll.

## VAL AV STYRELSELEDAMÖTER

Sen blev det dags för val av styrelseledamöter. Emma Svensson, Gun Wykman och Jimmy Magnusson har valt att lämna styrelsen. För en tid av två år valdes:

- Maria Brunér, Nye, omval
- Bernt-Inge Johansson, Kumla, omval
- Per-Ola Ohlsson, Vankiva, nyval
- Per-Inge Svensson, Grödinge, nyval

Ledamöter med ett år kvar är:

- Jonas Wangsten, Åshammar
- Rolf Andersson, Gränna

- Lena Larsson, Malmbäck
- Jan Tholerus, Söderbärke
- Maria Brook, Österfärnebo
- Yngve Thorné, Skattlösberg

Sen blev det dags att välja suppleanter. De väljs alltid för ett år.

- Kristian Olofsson, Sälen, omval
- Göran Lindberg, V. Näshulta, omval
- Katarina Brandt, Boden, nyval
- Håkan Leste, Strängnäs, omval
- Mattias Handley, Ramsele, nyval

Som du kan se så har styrelsen en sammansättning som i princip täcker det mesta av Sverige. Det är endast Norrlands inland som saknas. Det är även här som vi har som minst medlemmar.

## MOTIONER

Styrelsen hade fått in två motioner.

### Motion 1 från Jönköpings läns småbrukare genom Britt-Marie Andersson

*Högskoleutbildning inom lantbruk ska innehålla praktik i primärproduktionen.*

*Jag vill att alla utbildningar som leder till myndighetsutbildning mot jordbruket också ger erfarenhet av hur man sköter ett lantbruk och djurskötsel. Som det är nu kan man bli agronom utan någon som helst praktisk erfarenhet. Dessutom ska de som utför djurskyddskontroller ha praktisk djurskötsel i utbildningen. T ex för att få licens som besiktningsveterinär eller djurskyddskontrollant.*

*Jönköpings läns småbrukare vill att stämman fattar följande beslut:*

– Att Förbundet Sveriges Småbrukare arbetar för att högskoleutbildningar inom lantbruk ska innehålla minst 6 månader praktik i primärproduktionen.

Styrelsen rekommenderade årsstämman att bifalla motionen vilket så också skedde

### Motion 2 från Östergötlands småbrukare

*I vissa delar av Sverige har man stora problem med vildsvin och hjortar i odlingslandskapet. Problemet blir inte mindre av att vissa gårdar utfodrar vilt för jakt. När man slutar utfodra söker sig djuren ut i växande gröda. Här bökar vildsvinen sönder, ibland till ett par decimeters djup. Hjorten äter upp det som till äventyrs blir kvar.*

*Östergötlands småbrukare vill att stämman fattar följande beslut:*

– Att Förbundet Sveriges Småbrukare arbetar för att tvinga de gårdar som utfodrar vilt åläggs stängsla in sina arealer.

Styrelsen rekommenderade årsstämman att bifalla motionen. Dock med några betänkannden.

Det är en komplex fråga med flera infallsvinklar.

- Primärt hänvisar vi till att det när det gäller större utfodringar så krävs det tillstånd av Länsstyrelsen.

- Att ålägga den utfodrande markägaren att stängsa sina marker i tillräcklig omfattning kan bli svårt att driva igenom då kostnaden är mycket stor. Det grundläggande är att det levande viltet inte har någon ägare och därmed inte heller någon som tar ansvar när (genom utfodring) upplåsta stammar belastar grannmarkerna. Tamdjuren har ägare, och det finns ett konkret ägaransvar när skador uppstår på gröda och skog. Och definitivt när djuren kommer in på annans mark.

- Samtidigt kan problemvilt vara en stor köttresurs för de mindre markägarna. Man bör inte se det som att viltet "belastar" marken, när stora mängder relativt gratis kött finns att nyttja. LRF och industriskogsbruket har länge drivit en kampanj mot viltet ur stordriftens och monokulturernas synvinkel, men för en småbrukare kan viltet vara en ekonomisk resurs.

- Problemvilsfrågan bör vara så pass intressant att det kanske skulle gå att söka medel från t.ex Naturvårdsverket för att göra en undersökning/utredning kring detta utifrån småbrukarperspektiv.

- Till sist handlar det främst om att minimera skadorna från vildsvin och hjortar samtidigt som man ser dessa djur som en resurs. Att helt utrota dem i Sverige är idag inte realistiskt.

Stämman valde att godkänna motionen med styrelsens betänkannden

## EFTER FÖRHANDLINGARNA

Stämmoförhandlingarna flöt på bra och vi var klara lagom till lunch. Eftersom vi var i Värmland så serverades vi givetvis landskapets nationalrätt – nävgröt (en skogsfinsk torr gröt gjord på rostad havre) och fläsk med stekflott och rårörda lingon. Det föll alla i smaken. Till och med skåningarna blev mätta och belättna. Jämtlänningarna stannade vid kvarnen i Stöpafors och köpte med sig några påsar.

Eftermiddagen började med att undertecknad berättade om Arvikaverken och dess historia. Ett reportage om detta finns att läsa tidigare i tidningen.

Efter det lämnade jag ordet till Johan Birgersson som är konsertansvarig, producent och studierektor på skolan. Med sig hade han tre elever från folkmusiklinjen.

Johan berättade om skolans historia och betydelse för det svenska musiklivet i över 100 år. Då och då "avbröts" han av musikerna. Ett trevligt upplägg.

Extra intressant tycker jag att det blev när Johan berättade om Stikkan Andersson som var elev på skolan runt 1950. För att tjäna extra jobbade han på Konsums charkavdelning i Arvika. Där fick han smak för korv. Det är därför som det alltid serveras korv med bröd som nattamat på Polarpris-utdelningen.

JONAS WANGSTEN



## TORGET

Här kan alla medlemmar annonsera gratis. Senast den 15 augusti vill vi ha din annons. Skicka annonsen till Jonas Wangsten, Åshammar Prästgården 1, 664 91 Grums eller [info@sverigessmabrukare.se](mailto:info@sverigessmabrukare.se).

## SÄLJES

**Selar**

Körklara lokselar till ardenner, nordsvensk och Cob.

**Körpiska**

Körpiska från Tumba piskfabrik. Kan skickas över hel Sverige.

Ring Stefan på 073-84 30 807  
Linköping, Östergötland

**Självbindare**

Självbindare av märket Aktiv. Cirka 1700 mm skärbord och matarhjulet i samma storlek. Den är dragen, med krafttaxel. Det finns några hjul för transport som troligen behöver bytas. Har stått under tak i många år så ganska snygg.

**Slättermaskin**

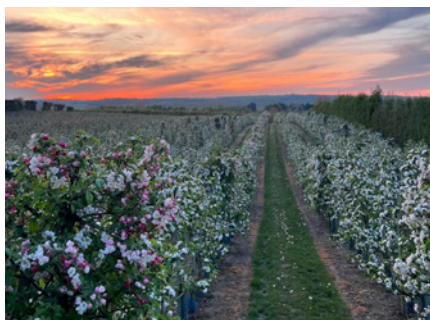
Hercules slättermaskin från Arvikaverken med järnhjul.

Det jag skulle uppskatta är om de blev omhändertagna och brukades. Därför säljer jag för en symbolisk summa.

Redskapen finns på Rödön nära Östersund. Lasthjälp kan ordnas

Ring Björn på 070-545 81 03

## SKÅNE



## SOMMARUTFLYKT

Lördagen den 27 Juli kl. 13 blir det årets sommarutflykt. Vi träffas på Gröna butiken på Orelund mellan Kivik och Simrishamn.

På Orelund odlar man frukt, bär och grönsaker. Där får vi en guidad tur runt i odlingarna av ägarna, som skjutsar oss med ett traktortåg. Efter det kan vi köpa fika i deras kafé och handla i gårdsbutiken.

Pris för guidning är 150 kr per person. Anmälan senast den 22 juli till PerOla 0703-67 24 02. Begränsat antal.

Välkomna

## SÖRMLAND

## SMÅBRUKARDAG

I år bjuder vi in till Småbrukardag på kretsloppsgården Kakelugnstorp lördagen den 3 augusti kl. 11-15.

Här blir vi välkomnade av Lou och Mats och får sedan ta del av intressanta föredrag från inbjudna gäster. Vad sägs om gamla spannmålssorter, ätliga blommor, att slå med lie, ullspinning och kardning för att nämna en del av det som bjuds.

Givetvis finns det kafé med hembakat. Kakelugnstorp ligger på Kjulaåsen mellan Kjula och Ärla, 17 km öster om Eskilstuna. Varmt välkomna

## UPPVAKTNING I JÖNKÖPING



I vackert försommarväder firade vi i Småbrukarna i Jönköpings län vår mångårige medlem Ingvar Svensson som nyss fyllt 90 år.

Uppvaktningen skedde på den tyska restaurangen Lieblingsplatz i Rörvik utanför Sävsjö. Ett 15-tal var samlade för att fira jubilarerna.

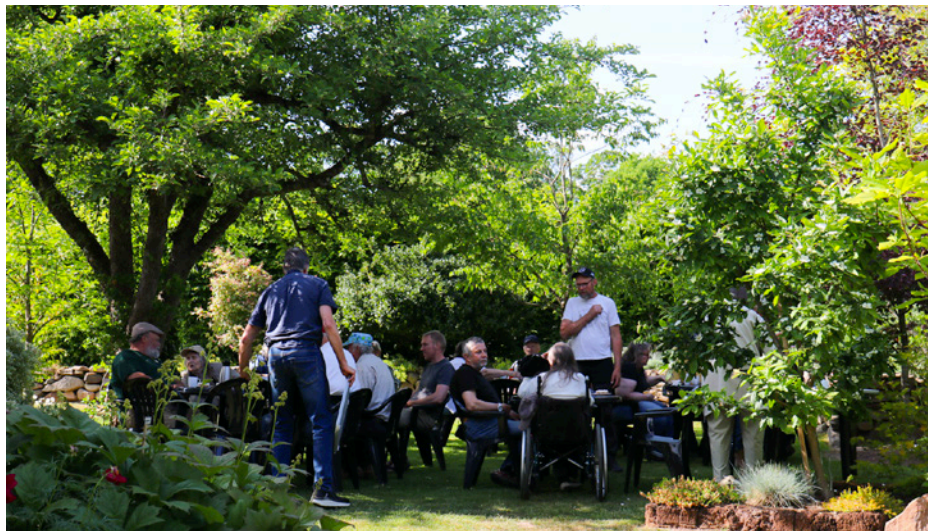
Efter den välsmakande maten höll Ingvar ett tal med tillbakablickar från sina olika engagemang i föreningslivet där han inte var främmande för att ta strid. Redan på 70-talet åkte Ingvar runt med sin småfilmskamera och dokumenterade småbrukare. Han uttryckte stor tacksamhet för det han upplevt och fått möjlighet att påverka.

Av vår ordförande Rolf Andersson fick Ingvar en gåva med lokala mathantverk.

Ett stort tack för de insatser du gjort som medlem och sann småbrukare!

**MIRJAM JOHANSSON.**

## ÅRET SOM GICK I SKÅNEAVDELNINGEN



Vi startade året med en litteraturkväll den 26 januari i Pärups bygdegård, sydöst om Hörby. Till att börja med blev det risgrynsgröt med Bengts goda mjölk och bröd bakat på kulturspanmål. Sen tittade vi i gamla böcker och tidskrifter som deltagarna haft med sig. Det blev diskussioner kvällen lång. Vi avslutade med kaffe och kaka.

Vi höll vårt årsmöte den 23 februari. Även det i Pärup. Den här gången började vi med ärtsoppa och grovt bröd med ost. Därefter tog sedvanliga förhandlingar vid. Till sist blev det givetvis kaffe och kaka. I år var det ombuden Roger Tillgren och Anders Svensson som tillsammans med PerOla Ohlsson representerade oss på riksstämman i Hjo.

Söndagen den 28 maj var det den årliga frö- och plantbyardagen hos Torbjörn Hellström på Den Gamles Gård i Sniberup. Här kan man köpa allt från fruktträd till småplantor av grönsaker

och blommor. Det fanns fika att köpa till självkostnadspris. Välbesökt som vanligt.

Lördagen den tredje juni var det sommarträff. Vi var 23 stycken som träffades på Boevas trädgårdscafe med vacker utsikt mot Finjasjön. Vi började med att äta deras goda räkmacka. Sen vandrade vi runt i den fina trädgården med bland annat många olika sorters hostor samt andra mer ovanliga blommor och växter. Vi avslutade med fika ute i trädgården.

Höstfesten höll vi den tredje november i Pärups bygdegård. Vi inledde med smörgåstårta. Sen tog vår gäst Arnold "Äventyraren" Wernersson över. Han driver ett kannibalmuseum i Öneköp utanför Hörby. Arnold berättade inlevelsefullt och visade bilder från sina fantastiska resor till över 180 länder. Kvällen avslutades med fika.

SAGA OLSSON

## AVTACKNING I SKÅNE



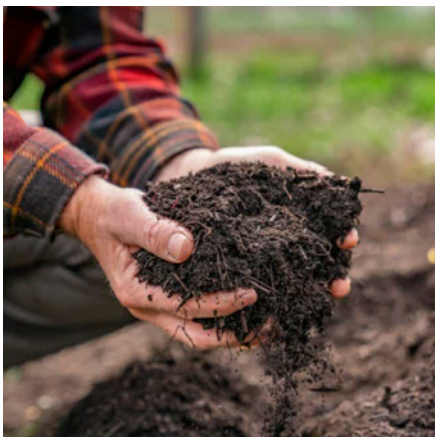
Lasse och Saga Olsson har ett mångårigt engageman i Småbrukarna. Redan 1992 gick de med i dåvarande Småbrukare i Väst. När Skåne bildade lokalavdelning år 2000 så var de naturligtvis med. Lasse valdes in i styrelsen medan Saga blev materialförvaltare och allt i allo med ansvar för bland annat försäljning av jackor, kepsar med mera på olika arrangemang. Alla som har haft med Skånes Småbrukare att göra har säkert träffat dessa glada människor. De har alltid varit att räkna med.

På vårt årsmöte i februari tackade vår ordförande PerOla Ohlsson Lasse och Saga för deras nästan 25 år i Småbrukarnas tjänst.

De driver sedan 1970-talet en gård utanför Svedala med i huvudsak spannmål och fjäderfä. Strax före julen 2023 drabbade Lasse tyvärr av en stroke. Han tappade då en stor del av rörelseförmågan och talet.

ANDERS SÖBERG





### LIVET I EN KOMPOST

I en vanlig trädgårdskompost arbetar olika organismer med nedbrytningen av det organiska materialet. De hjälps åt för att i olika skeden bilda slutprodukten jord. Efter en tid finns det gott om tusenfotingar och gråsugor, som sönderdelar växtmaterialet till beståndsdelar som gynnar bakterier och svampar. Hoppstjärter och kvalster anländer nu i kolossala mängder för att beta på svamparna. Hoppstjärterna och kvalster blir föda åt exempelvis myror, enkelfotingar och jordlöpare.

Hoppstjärterna är förtjusande små varelser, som fullvuxna inte är större än en punkt. De har fått sitt namn efter sina häpnadsväckande hopp, som de åstadkommer med hjälp av en hoppgaffel på buken som skjuter upp dem när de är i fara. De kan hoppa 15 cm upp i luften, vilket motsvarar att en människa skulle hoppa över Eiffeltornet. Det kan finnas 120 000 hoppstjärter i en mogen kompost.

### PER-OLOF ERICKSON

Naturskyddsföreningen



### ETT NYTT "KÖTT"

Det franska start-up företaget La Vie strävar efter att erbjuda den bästa växtbaserade baconet på marknaden.

Bakom vegomärket står entreprenörerna Nicolas Schweitzer och Vincent Poulichet. Själva älskar de kött, men menar samtidigt att det finns stora utmaningarna med att producera tillräckligt med mat för att föda världen på ett hållbart sätt och samtidigt ta hand om både djur och natur.

Med grundarnas egen kärlek till kött har de strävat efter att ta fram produkter som ska likna kött så mycket som möjligt snarare än att vara ett alternativ till kött.

Så vad innehåller deras bacon? Den främsta ingrediensen är vatten följt av sojaprotein. Eftersom inget av detta smakar kött så behöver man smakförstärkare samt salt och vinäger. Sen tillsätter man solrosolja och avslutar med lite olika färgämnen för att det skall påminna om bacon.

Väljer du istället Gröna Gårdars bacon så får du nöja dig med sidfläsk som läggs i saltlag för att sedan kall- och varmrökas med alspån.



### ENERGI ELLER MAT

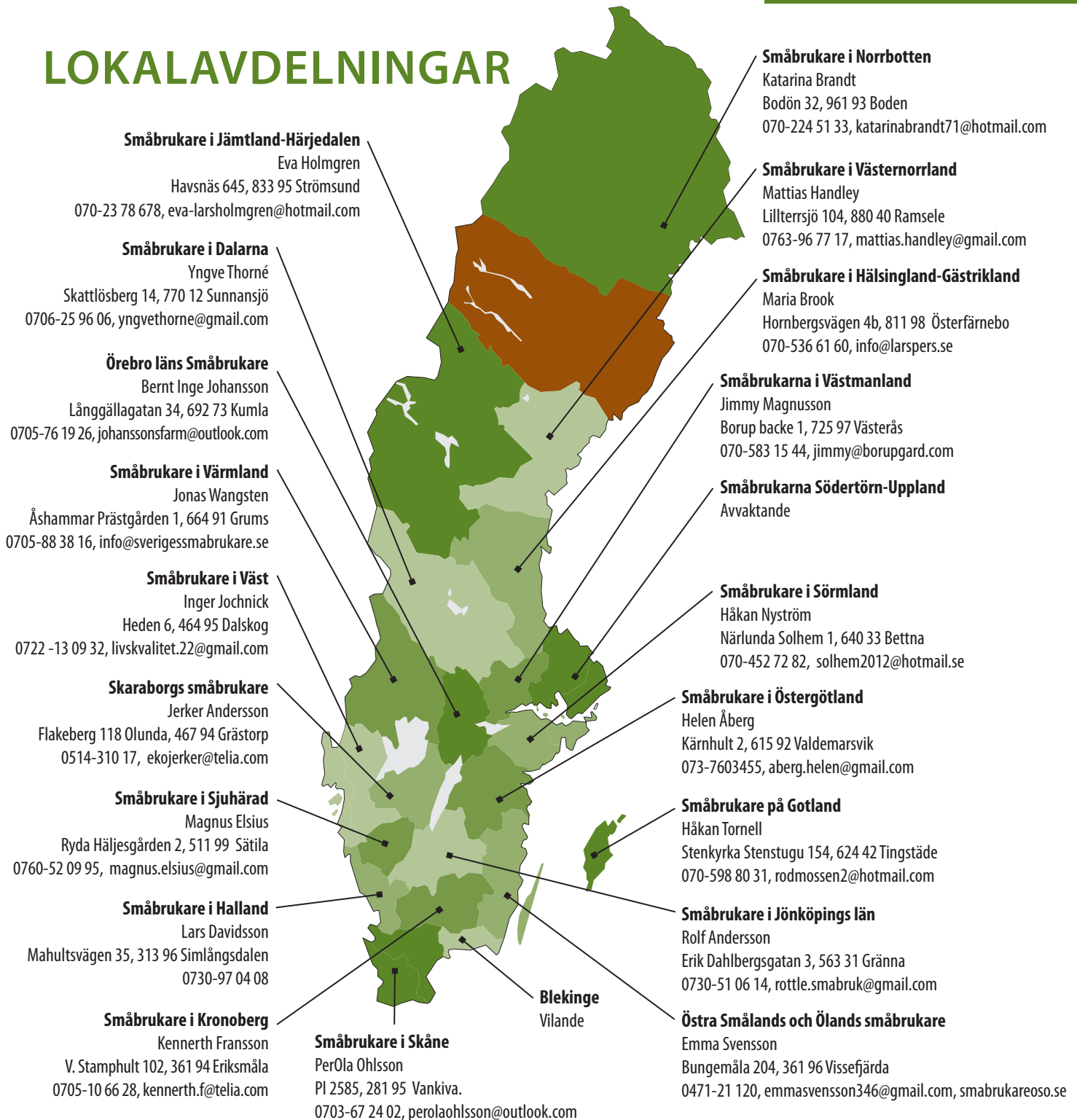
Axfood, som bland annat driver Willys Hemköp, Handlar'n och Snabbgross, har sedan länge arbetat med solcellsfrågan. Målet är att driftsätta minst 40 solcellsanläggningar fram till 2025. Under de senaste åren har Axfood byggt både Sveriges största takbaserade solcellsanläggning på Dagabs nya lager i Bålsta och en stor solcellsanläggning på det nya frukt- och gröntlagret i Landskrona. Helt perfekta ytor att använda för solpaneler. Men nu bygger man på marken. Till och med på jordbruksmark. Förmodligen för att det är det enklaste.

I samarbete med det svenska solcells företaget Alight byggs nu Sveriges största markbaserade solcellspark.

Anläggningen i lilla Hallstavik i Roslagen kommer att omfatta cirka 92 000 solpaneler på en areal om 71 hektar och väntas stå klar till hösten.

Man kan undra hur matkoncernen Axfood resonerade när de beslutade att ta jordbruksmark i anspråk för att producera el. Tidigare språkröret Åsa Domeij som nu är Axfoods hållbarhetschef vet nog.

# LOKALAVDELNINGAR





## VARFÖR INTE GE BORT ETT MEDLEMSKAP I SMÅBRUKARNA TILL EN VÄN?

VI ARBETAR INTENSIVT FÖR ATT FÖRBÄTTRA  
SMÅBRUKETS VILKOR GENOM BL.A. PÅVERKAN PÅ  
POLITIKER OCH MYNDIGHETER.

ETT ÅR OCH FYRA TIDNINGAR FÖR 400:-.

BANKGIRO: 5334-9494

SWISH: 123 003 82 57

## HAR DU EN E-POST-ADRESS?

FÖR ATT UNDERLÄTTA VÅRA UTSKICK  
TILL DIG SOM MEDLEM UPPSKATTAR VI ATT KUNNA  
SKICKA E-POST.

DESSUTOM SPARAR VI MÅNGA DYRA FRIMÄRKEN.

SKICKA ETT MAIL TILL  
KANSLIET@SVERIGESSMABRUKARE.SE

## INOMGÅRDSMEKANISERING

### Tillverkning och försäljning

- Stallinredning för nöt, får och gris
- Hästboxar i standardutförande och specialtillverkning
- Utgödslingssystem
- Ventilationsutrustningar
- Vattensystem, koppar och ventiler
- Rör, rördelar, slang och pumpar
- Stort järn- och plåtsortiment
- Försäljning av betongbyggsvaror, spalt och gummimattor
- Stort tillbehörssortiment i lager

Ring eller besök oss!

**SIKO® AB**

273 98 SMEDSTORP • 0414-51300  
info@smisthorp.com www.smisthorp.com



Bli mer självförsörjande  
Prenumerera på Åter  
Pg. 125 05 65-7  
Swish 123 196 23 07  
200:-/år alternativ.nu



Mjöl, djurfoder  
och andra lokala specialiteter  
**Personlig service i lantlig miljö**



Orgavägen 6, Skärblacka  
Tel: 011-57151, orgakvarn.se